



WASH PRIMER DC0110

DESCRIPCIÓN | DESEMPEÑO | USO

Acondicionador de superficies metálicas con dos componentes; el A formulado con resinas vinil/epoxicas y pigmentos anticorrosivos de alta calidad y el componente B es una solución acida. Tiene óptima adherencia sobre diferentes metales y entre capas, es de rápido secado, da protección ante la corrosión y es de alto rendimiento. Se usa para promover la adherencia del primer a sustratos difíciles y mejorar la resistencia a la corrosión en metales como aluminio, galvanizado, entre otros; expuestos en ambientes medianamente corrosivos en la repintura automotriz y la industria.

PRESENTACIONES



CODG:
PTAU1896
1 GALÓN



CODG:
PTAU1159
1/4 GALÓN

ESPECIFICACIONES TÉCNICAS

PROPIEDAD	RANGO	CONDICIONES
Densidad (g/ml)	0,93 – 0,96	25 °C
Contenido de sólidos (%)	28 – 31	140 °C, 1 hora
Viscosidad (s)	60 - 80	Copa Ford #4 a 25°C
Rendimiento teórico (m2/gal) *	20	10 micras película seca
VOC teórico (g/l)	758	Mezcla en volumen 1:1

*Para el rendimiento teórico no tiene en cuenta las pérdidas de pintura durante mezcla y aplicación.

MODO DE EMPLEO

1. PREPARACIÓN DE SUPERFICIE



Superficie nueva: Se recomienda utilizar lija en húmedo grano P240 para pulir la superficie, no ejercer mucha presión en el lijado ya que se pueden dejar marcas de lija que afecta el aspecto del acabado. Eliminar los residuos con agua y secar la superficie con trapo o paño seco.

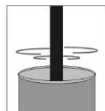


Superficie repintada: evaluar el recubrimiento existente, si la pintura se encuentra en mal estado o es un acabado sintético, nitrocelulósico o acrílico, se recomienda eliminarla por medios mecánicos o removedor Griccoat para garantizar la adecuada adherencia del Wash Primer al sustrato. Eliminar los residuos con Limpiador Universal y secar la superficie con trapo o paño seco.

Si la pintura existente se encuentra en buen estado y es resistente, se recomienda lijar la superficie hasta nivelarla completamente con lija en húmedo grano P240. Limpiar la superficie con agua y jabón para eliminar suciedades, grasas y dejar la superficie totalmente seca. La aplicación del Wash Primer se hace solo si en el lijado quedan zonas del metal desnudo.

Si la pieza ha sido masillada lijar en seco con grano P240 hasta pulir completamente la superficie, limpiar la superficie con trapo seco eliminando todos los contaminantes.

No se puede aplicar el Wash Primer antes de la masilla PS porque se desprende de la superficie.



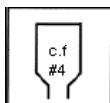
2. PREPARACIÓN DEL PRODUCTO

Homogeneizar cada componente por separado.



Componente A	Componente B
1 partes en volumen Wash Primer DC0110	1 parte en volumen Catalizador Wash Primer DC0110

Tiempo de vida útil de la mezcla: 24 h a 25 °C, luego de incorporada la mezcla se dejan 10 minutos en reposo para inducción del producto.



3. CONDICIONES DE APLICACIÓN

Viscosidad de aplicación a 25 °C (s) 14-16.



PROPIEDAD	HVLP	SUCCIÓN
Presión de aplicación	10 – 15	30 -40
Pico de Fluido (mm)	1,0 – 1,4	1,0 – 1,4

*En el caso de una temperatura ambiente diferente, la viscosidad de aplicación será distinta, por lo que se recomienda adicionar más ajustador a temperaturas inferiores a 25°C, o disminuir su cantidad en caso contrario, con el fin de evitar defectos como piel naranja o chorreo.



4. APLICACIÓN



Número de manos	1 fogueada
Espesor de película (micras)	8 - 15
Tiempo de oreo entre capas (min)	10

RECOMENDACIONES

Para el uso de nuestros productos se requiere un previo entrenamiento técnico.

MANIPULACIÓN

- Consultar Ficha de Seguridad del producto.
- Usar guantes de nitrilo, bata anti fluido manga larga y gafas de seguridad para evitar el contacto directo con la piel u otra parte del cuerpo.
- Preparar en lugares ventilados, alejado de fuentes de ignición.
- Cambiar ropa contaminada.
- Cerrar muy bien cada uno de los recipientes luego de su consumo parcial o total.
- Mantener lejos del alcance de los niños.

ALMACENAMIENTO

Almacenar en un lugar fresco y seco, en su envase original bien cerrado. El tiempo de caducidad de este producto es de 1 año.

Para verificar cual es la fecha de caducidad de su producto, el lote del producto le da dicha información, el primer y segundo número corresponden al año, el tercero y cuarto al mes y el quinto y sexto al día de fabricación.

NOTA

ESTA INFORMACIÓN TÉCNICA ESTÁ BASADA EN ESTÁNDARES DEFINIDOS POR NORMAS INTERNACIONALES Y LAS EVALUACIONES EN NUESTRO LABORATORIO, POR LO TANTO, RECOMENDAMOS EL SEGUIMIENTO DE LAS CONDICIONES REPORTADAS.

GARANTÍA LIMITADA

LA INFORMACIÓN CONTENIDA EN ESTA LITERATURA Y EN LOS ENVASES, SON DESCRIPCIONES PRECISAS DE CARACTERÍSTICAS TÍPICAS, PERO ES RESPONSABILIDAD DEL USUARIO REALIZAR TODAS LAS EVALUACIONES NECESARIAS DEL PRODUCTO EN SU APLICACIÓN ESPECÍFICA PARA DETERMINAR SU DESEMPEÑO, COMPORTAMIENTO, EFICIENCIA Y SEGURIDAD; PORQUE LAS CONDICIONES DE USO, PREPARACIÓN DE SUPERFICIE, APLICACIÓN Y ALMACENAMIENTO ESTÁN FUERA DE NUESTRO CONTROL. LA ÚNICA GARANTÍA EXPRESA O IMPLÍCITA SOBRE EL COMPORTAMIENTO DEL PRODUCTO DE GRICOAT DE COLOMBIA S.A.S ES QUE EL PRODUCTO O LOS PRODUCTOS DE LA FORMA COMO SON SUMINISTRADOS, IRÁN A ATENDER LAS ACTUALES ESPECIFICACIONES DE VENTA DE GRICOAT DE COLOMBIA S.A.S; LA GARANTÍA QUE OFRECE GRICOAT ESTÁ, POR LO TANTO, LIMITADA A LA CALIDAD DE LOS PRODUCTOS SUMINISTRADOS Y, POR LO TANTO, RENUNCIA, EXPRESAMENTE A CUALQUIER RESPONSABILIDAD POR DAÑOS ACCIDENTALES O CONSECUENTES. LA EMPRESA SE RESERVA EL DERECHO A EFECTUAR CAMBIOS CON EL FIN DE ADAPTAR LOS PRODUCTOS A MAYORES ESTÁNDARES DE CALIDAD Y TECNOLOGÍA, POR LO CUÁL ES DEBER DEL CLIENTE SOLICITAR ACTUALIZACIÓN DE LAS FICHAS TÉCNICAS DE LOS PRODUCTOS.